

ASSOCIATION RWANDAISE POUR LA PROMOTION
DU DEVELOPPEMENT INTEGRE
(A. R. D. I.)

RAPPORT ANNUEL

225

Exercice 1989

1. A.R.D.I. est membre de :

- Forum des organisations Africaines Volontaires de Développement

F O V A D

B.P. 12085 DAKAR

S E N E G A L

- Association Africaine pour l'Alphabétisation et la Formation des Adultes

A A L A E

P.O.BOX 50168 NAIROBI

K E N Y A

- Association pour la Concertation des ONG d'Animation Rurale

A C O R

B.P. 866 KIGALI

R W A N D A

N.B. : A.R.D.I. fait partie d'un groupe informel "Conseil de Concertation des Organisations d'appui aux Initiatives de Base

C.C.O.A.I.B.

B.P. 1993 KIGALI

R W A N D A

ARDI collabore avec:

- AAA : Action Agro-Allemande
- AALAE : African Association for Literacy and Adult Education.
(Association Africaine pour l'Alphabétisation et la Formation des Adultes).
- ACORD : Association de Coopération et de Recherche pour le Développement.
- ADF : African Development Foundation.
(Fondation pour le Développement en Afrique).
- ATOL : Aangepaste Technologie voor Ontwikkelinslande
(Centre d'études et de documentation sur la technologie appropriée dans les pays en voie de développement).
- AGCD : Agence Générale de Coopération au Développement.
- CLUB 2/3 : Organisme Canadien pour le financement des Micro-Réalisations du Tiers Monde.
- EZE : Evangelische Zentralstelle für Entwicklungshilfe
(Association Protestante de Coopération pour le Développement).
- FAKT : Association for Appropriate Technologies in the Third World.
- FOVAD : Forum des Organisations Africaines Volontaires de Développement.
- IREC : Innovations et Réseaux pour le Développement.
- MANOS UNIDAS : Organisme Espagnol pour le soutien des Micro-Réalisations du Tiers Monde.
- NCOS : National Centrum voor Ontwikkelingssamenwerking
(Centre National de Coopération au Développement).
- NOVIB : Nederlandse Organisatie voor Internationale Ontwikkelingssamenwerking
(Organisation Néerlandaise pour le Développement International).
- OAIB : Organisation d'appui aux Initiatives de Base (CFRC-IWACU, ARAMET, DUHAMIC-ADRI, CPR, ACORD Sud-GISAKA, KORA, ADENYA, ADEHAMU).
- OCSO : Organisation Canadienne pour la Solidarité et le Développement.
- OXFAM : Oxford Comitte for Famine Relief
- PAC : Partenariat Afrique Canada
- PMR : Programme Micro-Réalisations.
- PNUD : Programme des Nationas-Unies pour le Développement.
- SACED : Société des Ateliers Communs - Etudes et Développement.
- SOS FAIM : Organisme belge pour le financement des Micro-Réalisations du Tiers Monde.

N.B.: La liste pouvant être longue: merci pour tant d'autres associations que nous n'avons pas citées et qui ne sont pas les moins considérées.

S O M M A I R E

	<u>PAGE</u>
O. INTRODUCTION	1
I. NOTE SUR LES ORGANES DE L'ASSOCIATION A.R.D.I.....	2
1.0. CONSIDERATIONS PRELIMINAIRES	2
1.1. ASSEMBLEE GENERALE	2
1.2. CONSEIL D'ADMINISTRATION	3
1.3. PERSPECTIVES POUR 1990	4
II. ACTIVITES DES SERVICES ET/OU DES SECTIONS	5
2.1. SECRETARIAT EXECUTIF	5
2.1.1. Objectifs spécifiques pour 1'année 1989	5
2.1.2. Réalisations	5
2.2. SERVICE PROJETS.....	12
2.2.1. Rappel des objectifs spécifiques pour 1989	12
2.2.2. Activités réalisées	13
2.2.3. Appréciation du travail réalisé	17
2.2.4. Perspectives pour 1990	18
2.3. SERVICES TECHNIQUES	19
2.3.1. Section Construction	19
2.3.1/1 Rappel des objectifs spécifiques	19
2.3.1/2 Activités réalisées	19
2.3.1/3 Appréciation du travail réalisé	25
2.3.1/4 Perspectives pour 1'année 1990	25
2.3.2. Section Agro-Alimentaire	27
2.3.2/1 Rappel des objectifs spécifiques pour 1989	27
2.3.2/2 Activités réalisées	27
2.3.2/3 Perspectives 1990	30
2.3.3. Section Energie	31
2.3.3/1 Objectifs spécifiques 1989	31
2.3.3/2 Energie hydraulique.....	31
2.3.3/3 Energie solaire	32
2.3.3/4 Autres énergies alternatives	32
2.3.3/5 Collaboration avec d'autres sections	32
2.3.3/6 Perspectives 1990	33

... / ...

2.3.4. Section d'Information, de Documentation et de Publication...	34
2.3.4/1 Objectifs spécifiques pour 1989	34
2.3.4/2 Activités réalisées	34
2.3.4/3 Difficultés rencontrées	34
2.3.4/4 Perspectives pour 1990	35
2.3.5. Section Prototypes et Essais	36
2.3.5/1 Objectifs spécifiques pour 1989	36
2.3.5/2 Activités réalisées	36
2.3.5/3 Difficultés rencontrées	37
2.3.5/4 Perspectives pour 1990	37
III. OUVERTURE ET COOPERATION	38
3.1. SUR LE PLAN INTERNATIONAL	38
3.2. SUR LE PLAN LOCAL ET PANAFRICAIN.....	41
3.2.1. Collaboration avec le CCOAIB	41
3.2.2. Collaboration avec les Organisations panafricaines (FOVAD, AALAE).....	41
3.2.3. Partage et contacts directs entre les partenaires d'ARDI (visiteurs du Nord et populations-cibles des projets ARDI).	42
IV. CONCLUSIONS	44

I N T R O D U C T I O N

L'année 1989 touche à sa fin ! C'est le moment des bilans. C'est le moment de bonnes relations. C'est le moment de remerciements à tous ceux qui ont voulu cheminer avec nous dans ce processus qui amène le paysan/artisan à participer activement à son propre développement. C'est le moment de remercier nos partenaires : acteurs locaux pour leur assiduité et de les encourager à persévérer. C'est le moment de réveiller les autres.

Ce rapport présente en quelques lignes les obstacles franchis, les lacunes constatées et les résolutions prises pour un autre élan d'une année !

Il contient 4 chapitres, à savoir :

- I. Note sur les organes de l'Association.
- II. Les activités des services et des sections ainsi que leurs perspectives pour 1990.
- III. Ouverture et Coopération.
- IV. Conclusions et des annexes.

Il va sans dire que les renseignements ou documents supplémentaires ou complémentaires pour la bonne assimilation du rapport peuvent être obtenus sur simple demande.

I. NOTE SUR LES ORGANES DE L'ASSOCIATION A.R.D.I.

1.0. CONSIDERATIONS PRELIMINAIRES.

Les organes de l'ARDI sont :

* ASSEMBLEE GENERALE :

Au nombre de 20 actuellement. Elle est l'autorité suprême qui a le pouvoir de déterminer les orientations générales et les programmes globaux à suivre. Elle se réunit une fois l'an et chaque fois que de besoin.

* CONSEIL D'ADMINISTRATION :

Au nombre de 7. Il veille à l'application des décisions de l'Assemblée Générale, propose des programmes à suivre et dispose de tous les pouvoirs d'administration et de gestion.

* REPRESENTATION LEGALE :

Le Président de l'Assemblée Générale est en même temps le Président du Conseil d'Administration.

Elle est l'organe garant des statuts, philosophie et elle confie certains pouvoirs au Secrétariat Exécutif qui est composé de 26 permanents.

1.1. ASSEMBLEE GENERALE

1.1.1. Fréquence des réunions.

L'Assemblée Générale n'a pas pu se réunir en 1989 parce qu'elle a souhaité se réunir sitôt que ses recommandations de l'année 1988 notamment la situation des bilans financiers 1983-1988 ainsi qu'un texte détaillant la philosophie d'ARDI soient exécutées.

... / ...

Toutefois plusieurs contacts informels à travers le Secrétariat Exécutif se sont produits soit chez les membres, ou à l'occasion de leur passage à KIGALI. En effet, l'une des raisons d'être membre est d'être un véhicule d'idées communes sur le développement intégré en vue de les promouvoir et de les reproduire sur différents aspects. A tout moment donc, on peut faire passer son message.

1.2. CONSEIL D'ADMINISTRATION.

1.2.1. Fréquence des réunions.

Le Conseil d'Administration s'est réuni à deux reprises. La 1ère fois il avait pour objectif d'examiner le rapport annuel 1987 et la marche générale des activités de l'association. La 2ème fois il avait à examiner le rapport de l'Audit Externe sur les bilans des exercices 1983 - 1988.

Quelques membres se sont réunis à deux reprises à l'occasion des visites des partenaires étrangers au Rwanda.

1.2.2. Décisions prises.

- Viser un travail de qualité que de quantité et/ou dispersé.
- Faire connaître les méthodes d'interventions d'ARDI ainsi que ses modalités d'opération.
- Analyser l'apport des projets propres.
- Rendre la comptabilité encore plus analytique et capable de visualiser l'évolution financière du projet, la situation financière de chaque Bailleur de Fonds et la vision globale des recettes et des dépenses.

... / ...

1.3. PERSPECTIVES POUR 1990.

- L'Assemblée Générale statuera sur sa philosophie d'interventions et fixera son programme d'orientations durant les 4 ans à venir.
- Le Conseil d'Administration réfléchira sur les modalités d'opération d'ARDI et proposera les principes directeurs.

II. ACTIVITES DES SERVICES ET/OU DES SECTIONS.

2.1. SECRETARIAT EXECUTIF.

2.1.1. Objectifs spécifiques pour l'année 1989.

- Continuer la requête du fonds souple et l'augmentation du fonds pour micro-réalisations.
- Continuer à améliorer la stratégie d'approche avec les Bailleurs de Fonds.
- Poursuivre la Planification - Programmation - Budgétisation des services.
- Améliorer et éclaircir les critères de sélection des projets, des financements des projets...
- Revoir et affirmer la politique d'intervention.
- Trouver des possibilités d'améliorer les relations avec les communautés de base.
- Entretenir des relations permanentes avec les Ministères, les Ambassades, les organismes internationaux résidant à KIGALI ainsi que d'autres personnalités rwandaises et étrangères susceptibles de promouvoir le développement.

2.1.2. Réalisations.

2.1.2/1 Améliorer les stratégies d'approche.

- Un projet de demande pour un fonds souple à mettre à la disposition d'ARDI a été complété et présenté au partenaire NCOS. Ce projet présente les priorités d'ARDI de 1990 - 1993. Un groupe de partenaires belges dont ATOL et SOS FAIM a accepté d'appuyer ce projet.

Des informations supplémentaires ont été fournies. Nous attendons la réponse, que nous espérons positive, au courant de l'année 1990.

... / ...

- Une convention de collaboration a été signée avec ATOL.
Cette convention précise les attentes et l'apport de chacun pour mieux servir la population cible.
Elle insiste sur une collaboration plus active dans le domaine d'échanges en technologies appropriées et de partenariat à long terme.
Elle conduit à des services réciproques et à conjuguer les efforts pour un appui et un renforcement des politiques d'un chacun.
- Le projet de demande de subventions introduit auprès de EZE a été accepté et il a démarré avec Décembre 1989. Le projet s'étalant sur trois ans consiste à mettre à la disposition d'ARDI un fonds pour micro-réalisations en vue de répondre le plus rapidement possible aux demandes des communautés de base.
- Un atelier de co-évaluation du service projet a eu lieu du 12 au 25 Novembre 1989 et a permis de perfectionner les outils de pilotage des projets.
Il a permis également de lancer des jalons vers une collaboration à long terme avec SACED (Société des Ateliers Communs - Etudes et Développement).
- La programmation des activités des services et des sections a suivi son cours et plusieurs outils ont été mis en place pour faciliter la circulation des informations, la valorisation de l'importance des bénéficiaires dans la participation active aux décisions concernant leur projet à toutes les étapes ainsi que l'intercollaboration des services.

2.1.2/2 Clarifier la philosophie d'intervention d'ARDI et les critères de sélection.

La philosophie partant de la vision du Développement d'ARDI a été précisée et les critères de sélection ont été mieux définis.

Ces critères tiennent compte du groupe cible et des domaines d'intervention privilégiés.

2.1.2/3 Contacts avec les Ministères.

Des contacts ont été renforcés avec les Ministères et se sont concrétisés à travers la participation aux réunions, l'échange des informations entre départements ministériels et ARDI.

2.1.2/4 Renforcement des relations avec les partenaires privilégiés d'ARDI résidant au RWANDA.

* O X F A M :

OXFAM est partenaire d'ARDI depuis 1984.

Trois réunions formelles ont été tenues avec le Représentant d'OXFAM sur place en présence de son conseiller régional et des membres du personnel d'ARDI impliqués dans les projets.

Des visites conjointes des projets sur terrain ont eu lieu.

Des échanges permanents se sont bien établis (informations diverses, documents, politiques d'intervention en faveur des populations-cibles...)

En tant que partenaire privilégié, nos discussions ont eu pour but principal d'analyser l'impact sur les bénéficiaires des projets subventionnés par OXFAM.

Au cours de l'année 1990 un nouveau plan d'appui et de collaboration sera certainement mis sur pied pour une autre période.

* A C O R D :

Plusieurs réunions et contacts permanents avec le Délégué d'ACORD ainsi que le Personnel ont eu lieu.

Un échange régulier de points de vue sur les problèmes actuels et quotidiens s'est raffermi entre le Délégué et le Secrétaire Exécutif ou entre les techniciens des deux organisations.

ARDI apprécie la qualité et le cadre de travail qui dépassent largement les considérations purement financières.

... / ...

2.1.2/5 Formation du personnel.

ARDI a envoyé 3 membres du personnel en stage de courte durée.

NOMS ET PRENOMS DU BENEFICIAIRE	INTITULE DE LA FORMATION
NKUSI FAUSTIN Chargé de Projet	Outils et réflexions pour gérer un programme de développement
MUNKURIZEHAMWE CELESTIN Documentaliste	Stage pour les documentalistes en Technologies Appropriées.
BAZIGAGA GLORIOSA Secrétaire	Développement Communautaire au service de la jeunesse

Participation à des séminaires et à des ateliers.

NOMS ET PRENOMS DU BENEFICIAIRE	TITRE	LOCALISATION ET DATE
NKUSI FAUSTIN Chargé de Projets	Evaluation	INADES-RWANDA à KIGALI 13-18/02/89
GAKWAYA ATHANASE Secrétaire Exécutif	L'approche et les techniques de l'évaluation	IWACU + SACED à KIGALI 23/10 - 04/11/89
TURATSINZE JUVENAL Responsable Section Agro-Alimentaire	Conférence Régiona- le sur l'environnement	KAMPALA 12 - 16 Juin 1989

... / ...

2.1.2/4. Recherche de l'autofinancement.

Le projet Four de RUNDA est en voie d'être acquis pour qu'il serve d'expérimentation et de production. Un projet de formation à ce site même est élaboré et il pourrait accueillir les artisans du Rwanda et des pays de la CEPGL.

Le champ d'expérimentation de RUGENDE bien qu'il n'ait pas un but purement productif aidera les agents d'ARDI à perfectionner leurs expériences en transformation alimentaire et en énergie. Il leur permettra d'approfondir la problématique des jeunes exploitant le marais et il pourra plus tard s'autofinancer.

Des études et des consultations ont été menées pour le compte des Tiers.

Le Projet PIVAR^{*} à travers son unité de recherche va devoir générer des revenus maintenant que le projet a été accepté et qu'il commence à préciser son orientation.

2.1.2/5. Comment les difficultés de l'année 1988 ont été applanies.

- * Un ingénieur civil A₀ a été engagé en 1989.
- * Les vieux véhicules ont été vendus et ARDI dispose pour le moment d'un minibus hiace, d'une camionnette Hilux double cabine, d'une jeep suzuki et d'une toyota corolla.
- * Bien que les deux niveaux du bâtiment ARDI sont loués, le trou laissé par la construction ne pourra être comblé que petit à petit.

2.1.2/6. Difficultés rencontrées.

Les recettes prévues n'ont pas toutes été réalisées. En effet certains Bailleurs notamment P.M.R. se sont vus avec leur budget rabattu. Le courant de financer les programmes au lieu d'un projet n'a pas encore été accepté par tous les Bailleurs.

... / ...

* PIVAR : Projet d'Intensification et de Vulgarisation de l'Apiculture au Rwanda.

Certaines personnes, spécialement les Bailleurs de Fonds, reprochent à ARDI d'embrasser plusieurs domaines et de tendre vers une grande dispersion dans ses interventions. Elles oublient que cette pluralité permet à ARDI d'envisager le problème de développement dans sa globalité.

Etant donné que le développement est un processus englobant plusieurs domaines. ARDI a jugé opportun d'avoir une ouverture sur différents problèmes (à travers ses interventions variées) en vue d'asseoir une appréciation d'ensemble en matière d'approche intégrée du développement.

Il est bien entendu qu'ARDI n'a pas la prétention de se spécialiser en tout mais plutôt d'acquérir un stock de connaissances et d'expériences multiples. Ceci a aidé à retenir certains domaines à maîtriser et à établir des priorités d'ARDI durant les 4 ans à venir.

En gros, cette option d'une approche globale mène le personnel à être trop surchargé. Ainsi il n'a pas suffisamment de temps pour capitaliser les expériences et pour se documenter. Cette difficulté sera allégée par une sélection plus rationnelle des projets suivant le programme établi. Le choix par chaque agent d'un thème à développer au courant de l'année répondra au souci de capitalisation.

2.1.2/7 Perspectives pour l'année 1990.

Pour l'année 1990, ARDI se fixe les objectifs spécifiques suivants :

1° Orienter les interventions d'après les tendances qui suivent, de façon qu'en 4 ans les proportions retenues soient réalisées :

a) Selon les groupes-cibles.

a1. Groupes organisés : 50 % avec finalité "rayonnement sur la population et sur les collectivités".

a2. Collectivités non organisées : 37 % avec finalité "promotion de services qui répondent aux besoins de la population".

a3. Artisans : 10 %

a4. Groupes de marginalisés ou défavorisés : 3 %.

... / ...

b) Selon les secteurs d'activités.

Les secteurs d'activités ci-après selon privilégiés :

- formation
- agriculture
- élevage
- artisanat
- énergie
- transformation alimentaire
- infrastructures
- recherche-développement
- étude socio-économique.

- 2° Participer à la recherche de solution aux problèmes qui préoccupent le pays :
les problèmes de la famine, de ses conséquences, de son origine...
- 3° Continuer les discussions sur un partenariat basé sur une compréhension mutuelle
une solidarité caractérisée par la défense des politiques réciproques.
- 4° Mettre au point une politique d'information faisant participer activement les
membres à la vie de l'Association.
- 5° Améliorer les relations avec les Bailleurs et en chercher d'autres à travers
des informations, des rapports, des contacts.
- 6° Continuer la recherche des fonds pour les programmes.
- 7° Trouver des Bailleurs qui financent la totalité de notre plan financier 1990-199
- 8° Dégager du temps pour penser à l'avenir de l'asbl et faire connaître les
politiques et les activités d'ARDI.
- 9° Organiser une évaluation des services et sections pour dégager les scénarios
d'autofinancement.

... / ...

2.2. SERVICE PROJETS.

2.2.1. Rappel des objectifs spécifiques pour 1989.

- 1) Continuer les études d'identification des besoins des collectivités et de diagnostic local (secteur administratif) ou régional (communal, paroissial, préfectoral, ...).
- 2) Privilégier les projets visant un développement global et participatif.
- 3) Continuer l'amélioration de la gestion et de la conception des projets propres.
- 4) Maintenir le processus d'engager les bénéficiaires à participer à toutes les phases du projet depuis l'identification jusqu'à l'évaluation.
- 5) Envisager la création d'une ou des antennes dans des préfectures ce qui nous permettrait d'approfondir la problématique de son développement et de suivre les projets y implantés.

Cette façon de faire permettrait également la prospection des nouveaux projets et l'analyse socio-économique du milieu. Il va sans dire que ces antennes ne pourront être mises sur pied que si les fonds sont obtenus et que si réellement elles contribuent à améliorer nos interventions déjà existantes.

- 6) Faire en sorte que chaque projet revête ou suscite le volet recherche-développement qui serait l'occasion d'une publication.

... / ...

2.2.2. Activités réalisées.

2.2.2/0. Considérations préliminaires.

Avant de nous appesantir sur les activités réalisées par le service Projets, faisons remarquer l'effort de redynamisation et de compétitivité des prestations dudit service.

En effet une note particulière a été mise, au cours de l'Année 1989, sur des éléments suivants:

- la formation (tant formelle qu'informelle) des agents du service et des partenaires de terrain;
- la programmation (mensuelle et/ou trimestrielle) des activités;
- la clarification de l'approche d'intervention en faveur des bénéficiaires aussi bien par type de groupe -cibles que par secteurs d'activités;
- la réalisation et/ou la participation aux travaux de consulting exigeant un niveau compétitif de savoir-faire et partant générant quelques revenus en guise d'auto-financement;
- la confection des outils adéquats de gestion et d'analyse de projets venant de la base.

L'équipe du service des projets est actuellement composée d'un Economiste rural A_0 - Responsable du service -, d'une Bachelière en sciences sociales A_1 et de 3 Techniciens expérimentés en matière de projets.

Il y a lieu de signaler que deux de ces personnes ont été engagées fin 1989 et que donc leur rendement ne peut se montrer qu'en 1990.

2.2.2/1. Identification et/ou élaboration de dossiers de projets.

En fouillant systématiquement dans les archives d'ARDI en fin 1989, nous nous rendons compte de l'existence de 192 dossiers (projets et requêtes de divers ordres) dont les services Projets et/ou Techniques ont encore à faire ! (projets à identifier, lettres à traiter, informations à fournir, etc ...).

Sur cette liste, 80 ont été enregistrés en 1989.

Au cours dudit exercice, 18 projets ont été identifiés et retenus; parmi eux 14 ont été étudiés et le service dispose de leurs dossiers d'étude. Les 4 autres sont en cours d'achèvement.

2.2.2/2. Suivi de projets en exécution.

Durant l'Année 1989, 11 projets étaient en cours d'exécution et suivis par le service des Projets d'ARDI.

Il s'agit essentiellement des groupements féminins, des jeunes, des apiculteurs et des Batwa.

2.2.2/3. Evaluation de projets.

La pratique d'évaluation que le service a utilisée a été principalement : le suivi-évaluation. Il s'agit au juste d'une évaluation continue où un agent d'ARDI ou une équipe rend visite aux groupes-cibles du projet et essaie avec eux de repérer les forces et les faiblesses dans l'avancement du travail.

L'objectif étant d'aboutir à l'appropriation - responsabilisation des bénéficiaires du projet.

Concernant l'évaluation ex-post c'est-à-dire l'évaluation des actions déjà réalisées après un certain temps, le service Projets en a fait deux au cours de l'exercice 1989 parmi les projets appuyés par ARDI (l'une à MARABA, l'autre à MUSAMBIRA).

.../ ...

2.2.2/4. Formation.

L'une des actions privilégiées du service Projets est le volet "Formation".

1°. Formation au bénéfice des tiers-partenaires:

En général, les projets encadrés par ARDI comportent une composante "formation" qui sert à animer, à sensibiliser et à faire acquérir la capacité d'autogestion et d'autonomie à nos partenaires de la base.

C'est ainsi que ARDI a organisé notamment des sessions de formation:

- à CYANGUGU en faveur de ses partenaires apiculteurs (Octobre 1989);
- à KIGALI en faveur des partenaires agents de développement ruraux (Assistants Bourgmestres, Responsables de centres nutritionnels, ...) - conception et élaboration de projets -.

2°. Formation des agents du service.

- Mr. NKUSI Faustin du service des projets a bénéficié d'un séjour de formation en FRANCE et en SUISSE (Avril-Mai-Juin 1989). Le thème de la formation était "Outils et réflexions pour gérer un programme de développement".

- MM. NKUSI & MUSARE ont également participé à un séminaire sur l'évaluation de projets, organisé par INADES-Formation-Rwanda (Février 1989) à KIGALI et SACED à KABUSUNZU.

- Quelques séances internes au service ont été organisées en vue d'approfondir certains sujets.

A titre d'exemple, citons:

- . thèmes de réflexions: interventions en faveur des CERAI; interventions en faveur des groupements de jeunes; ...

... / ...

- . étude de la rentabilité financière des projets productifs;
- . exercice de co-évaluation ARDI-SACED des activités du service des projets (en Novembre 1989).

2.2.2/5. Travaux de consulting.

ARDI, à travers son service des Projets, a réalisé quelques travaux de consulting:

- * pour le compte du Programme Micro-Réalisations de la Coopération Canado-Rwandaise, une équipe d'ARDI a procédé à une étude d'implantation de micro-réalisations en Commune KIVUYE;
- * Pour le même programme nous avons réalisé une étude de faisabilité (en collaboration avec un expert de GATAGARA) d'un four amélioré à briques et à tuiles à MATA en Commune RWAMIKO.
- * En Septembre - Octobre - Novembre 1989 une équipe d'ARDI a participé à un travail de sensibilisation à travers des conférences préfectorales et communales sur la Stratégie Nationale de l'Environnement au Rwanda (SNER) pour le compte du MINIPLAN et du PNUD.
- * En Décembre 1989, Mr. MUSARE Faustin a fait partie d'une mission conjointe d'évaluation du programme de développement rural au Rwanda financé par les PAYS-BAS.

2.2.2/6. Participation à certaines rencontres d'intérêt national.

- Séminaire sur la production, la conservation, la transformation et la commercialisation des produits agricoles en Préfecture de KIBUYE (CASA-KIBUYE) - Avril 1989.
- Séminaire sur le thème "L'aide par projet" organisé par les Volontaires Belges (Mai 1989).
- Colloque sur la petite et moyenne entreprise organisé par l'Université Nationale du Rwanda et l'Université de QUEBEC (Juin 1989).
- Congrès National du Mouvement Associatif (15-19 Octobre 1989).

... / ...

2.2.2/7. Divers.

Dans le cadre de nos activités, nous ne pouvons pas passer sous silence le temps précieux qui est consacré à diverses occupations non moins importantes:

- correspondance relative aux projets;
- entretien avec des partenaires à la recherche d'informations;
- rédaction de rapports de missions;
- réunions au niveau du service;
- ...

2.2.3. Appréciation du travail réalisé.

Comme il a été noté dans les lignes qui précèdent, ARDI, spécialement son service Projets, connaît une affluence remarquable de requêtes de divers ordres. Ce qui entraîne une grande dispersion dans les interventions d'ARDI aussi bien sur le plan géographique que sur celui des actions elles-mêmes.

D'aucuns penseraient qu'il s'agit, à coup sûr, d'une certaine faiblesse d'ARDI !

Dans un premier temps, l'Association, fidèle à sa philosophie d'intervention en faveur du développement intégré des partenaires de la BASE, a opté pour cette pluralité qui est une originalité d'essayer de comprendre cette base à travers ses différentes requêtes.

Notons que les interventions d'ARDI touchent actuellement toutes les régions du pays et concernent une diversité de secteurs d'activités: agriculture, élevage, formation, artisanat, infrastructures rurales, énergie, études, environnement, santé, transformation agro-alimentaire, ...

Cela confère à ARDI une très grande connaissance du milieu rwandais surtout le milieu rural.

Soulignons que le travail de terrain est très développé dans nos activités jusque parfois dans les proportions de 50 % du temps de travail de certains agents du service Projets.

Récemment, ARDI, forte de son expérience, a déterminé ses priorités pour les 4 ans à venir 1990 - 1993 en tenant compte du groupe-cible et du secteur d'intervention.

... / ...

2.2.4. Perspectives 1990.

2.2.4/1. Approfondir les outils de gestion et d'analyse de projets déjà disponibles dans nos services et les rendre opérationnels sans délai :

- fiches de projets (recensement, évolution, suivi continu, suivi trimestriel);
- les critères de sélection de projets;
- la programmation mensuelle et trimestrielle des activités.

2.2.4/2. Organiser le travail de façon qu'il puisse y avoir une proportion entre le temps imparti au travail sur terrain à celui du bureau ainsi qu'à la capitalisation des expériences.

2.2.4/3. Renforcer davantage le volet "Formation" en vue d'optimiser les prestations et les compétences, aussi bien pour les bénéficiaires que pour les agents d'ARDI.

2.2.4/4. Introduire la branche Recherche-Développement de façon qu'une fois par an il y ait un thème retenu à développer par un chargé de projets et/ou une personne-ressource et qui fera l'objet d'une publication.

2.2.4/5. Rechercher des contrats de consulting dans un but formatif et pouvant contribuer à l'autofinancement de l'Association.

2.2.4/6. Identifier et/ou renforcer les "axes" de concentration des activités de l'ARDI.

2.2.4/7. Organiser des séminaires, des journées de réflexions et de voyage d'étude.

2.3. SERVICES TECHNIQUES.

2.3.1. Section Construction.

2.3.1/1. Rappel des objectifs spécifiques.

- Poursuivre les études des infrastructures en milieu rural et de désenclavement avec un accent particulier sur une vision globale et l'utilité/efficacité de ces infrastructures.
- Assurer la continuité des travaux en cours.
- Continuer les recherches concernant la valorisation de l'argile.
- Maintenir et améliorer les contacts avec tous les intervenants dans les briqueteries, l'économie de bois et des constructions en général.
- Maintenir et renforcer les contacts avec les autres bureaux d'architecture.

2.3.1/2. Activités réalisées.

1°. Quelques considérations sur le personnel et sur les moyens logistiques.

L'équipe de la Section Construction est composée de:

- * Un Ingénieur civil en construction - Responsable de la section;
- * Deux techniciens constructeurs.

Pour les travaux sur terrain, la section fait appel à des capita et à des manoeuvres choisis sur place.

La section dispose des moyens nécessaires pour les études techniques mais certains sont à améliorer ou à renouveler.

Comme moyens disponibles, il y a lieu de citer: table et matériel de dessin, matériel de sondage, matériel topographique et une documentation variée mais à renforcer.

... / ...

2°. Infrastructures réalisées:

Durant l'Année 1989, la section Construction a mené des études et/ou des suivis techniques tant pour des infrastructures rurales que pour certaines autres en milieu urbain.

a) Infrastructures rurales.

Certaines infrastructures rurales rentraient dans un projet global, d'autres étaient indépendantes et ponctuelles.

Nous pouvons citer notamment:

- Cas des infrastructures faisant partie des projets globaux:

- * porcherie du projet intégré du Secteur GISHAMVU;
- * étable-bergerie pour le projet de petit élevage du CERAI de RILIMA;
- * participation à l'achèvement d'un bureau de secteur (en Commune BUTARO) pouvant servir de centre d'alphabétisation et d'animation dans le cadre du projet d'intégration socio-économique des Batwa;
- * une bergerie et un bureau dans le cadre du projet "Champ expérimental Marais RUGENDE - Commune RUBUNGO".

- Cas des infrastructures rurales étudiées et/ou suivies comme projets ponctuels mais d'utilité régionale:

- * abattoir déjà démarré à CYERU;
- * installation d'un moulin hydraulique à GISOVU;
- * études pour un moulin hydraulique à RAMBA - GASEKE;
- * études et exécution de ponts:
 - . 1 pont sur l' AKANYARU entre les Communes NYAKIZU et MUBUGA;
 - . 1 pont en Commune RUSATIRA (fondations profondes avec pieux en bois);
 - . 2 ponts en Commune KIBILIRA et un troisième qui sera exécuté grâce au solde du budget des deux derniers;

. / ...

- . Un pont a été étudié pour la Commune MUGINA (l'exécution attend un financement).
- . Deux ponts sont en étude pour le MINAGRI dans le marais BAHIMBA en Commune MBOGO.

b) Infrastructures en milieu urbain.

- Dans le cadre de l'appui à l'artisanat, sur demande du Projet BIT/SNS (Bureau International du Travail/Secteur Non Structuré), la Section Construction a réalisé des études des complexes d'ateliers et du siège pour les associations d'artisans des villes de BUTARE et RUHENGURI.
- Une expertise et des plans pour le siège de l'Association des artisans "DUKORE" de GISENYI ont été réalisés.
- La Section Construction assure le suivi technique de 2 ateliers pour menuisiers et soudeurs à RUGENGE et à GIKONDO (KIGALI) et a déjà assuré le suivi pour l'atelier de menuiserie de NYABUGOGO à KIGALI.
- La Section Construction a déjà procédé à la réception définitive des bâtiments d'ARDI et d'ARAMET.
- A KIBUNGO, la section a assuré le suivi technique et la réception provisoire du hangar de stockage, à la demande de SOCODEVI, pour la coopérative régionale KOPISHYAKA.
- Une conception du bâtiment devant abriter le Projet BATIK a été menée pour le compte d'un groupement.

... / ...

3° Travaux d'aménagement.

- La Section Construction a fait le suivi pour l'aménagement des sources de JALI, en Commune RUTONGO.
- Une adduction d'eau en Commune MUBUGA (GIKONGORO) est en cours. L'exécution technique a été confiée au Bureau Technique de l'Economat Général de BUTARE sous la surveillance de la Section Construction d'ARDI. Les travaux ont démarré en Juin 1989 et seront achevés en Mars 1990.

4° Valorisation de l'argile.

La valorisation de l'argile a été mise en pratique sous deux aspects :

- l'implantation des briqueteries-tuileries améliorées avec un appui en formation des artisans,
- la réflexion sur la terre cuite menée avec les autres intervenants à l'échelle nationale.

Pour l'implantation des briqueteries-tuileries, la Section Construction est responsable de 2 projets :

- * le projet de terminer la 3ème phase du programme d'ACORD
- * le projet de briqueteries financé par NCOS-AGCD qui s'étend sur 3 ans à compter de Janvier 1989.

A côté de ces 2 projets, ARDI s'occupe de la briqueterie-tuilerie améliorée à KIGEMBE et à RWAMIKO.

Concernant la 3ème phase du programme d'ACORD :

- * la construction du four de BWAKIRA a démarré en Septembre 1989.
- * des études techniques et socio-économiques pour la faisabilité des fours améliorés ont été menées à BWAKIRA et à CYUMBA.

Pour le projet briqueteries NCOS-AGCD, des études de faisabilité ont été réalisées à NGOMA, à GITI et à NYAGATOVU.

... / ...

Avec Décembre 1989, nous sommes aux 2/3 de la première année qui s'achève en Juin 1990. Sur les prévisions de construire 4 fours pour la première année, il a été retenu la construction de deux fours, remplacer la construction d'un 3ème par l'appropriation-exploitation d'un four propre à ARDI, à savoir celui de BISHENYI en Commune RUNDA et le 4ème par la relance de certains fours construits par Euro-Action-ACORD et qui ne marchent pas bien.

Les constructions sont en cours à NGOMA et à GITI.

Le four de RUNDA fonctionne depuis Novembre 1988; les démarches sont en bonne voie pour qu'il soit repris en bonne et due forme par ARDI.

Pour la relance des fours, une tournée dans les fours construits par Euro-Action-ACORD a été faite du 28 Novembre au 02 Décembre 1989. La relance de tous les fours visités n'est pas possible avec le budget disponible. Ce qui va obliger de déterminer les critères de sélection.

Pour les briqueteries-tuileries de KIGEMBE et de RWAMIKO, la Section Construction assure le suivi technique et construit le four et le hangar de KIGEMBE depuis Mai 1989. La formation des artisans est prévue pour Janvier 1990.

A RWAMIKO, le four amélioré et son hangar de séchage ont été construits par Monsieur Philippe CUEREL, Responsable du Four Moderne de GATAGARA, sous la surveillance de la Section Construction ARDI.

La Section Construction s'occupe aussi, en collaboration avec le Service des Projets, de l'encadrement des artisans pour un bon démarrage du four "productif".

... / ...

5° Réflexions et contacts avec les autres intervenants.

a) Contacts dans le secteur de la terre cuite.

Ces contacts sont surtout privilégiés avec le four moderne de GATAGARA, celui de HUYE et celui de MUYUNZWE avec lesquels il y a des échanges d'idées sur les fours améliorés (aspects techniques et économiques).

Une tournée d'informations a été organisée avec ces partenaires dans certains fours implantés dans le sud du pays : GATAGARA, HUYE, NGOMA, KIBAYI, RUNYINYA et MUDASOMWA.

D'autres contacts dans le même secteur ont été amorcés et sont à renforcer avec les autres intervenants comme le BIT/PSTP, le CEFMIVA à RUHONDO - RUHENGARI, le MINIMART (Projet SERDI) le MIJEUMA; l'U.N.R.,...

A ce sujet, la Section Construction a participé au premier séminaire national sur les argiles au RWANDA (9 - 12 Avril 1989).

ARDI, par le truchement de sa Section Construction, fait partie du groupe de travail, chargé de mettre sur pied une ASBL de coordination et d'appui technique au travail de l'argile.

b) Contacts dans le secteur de la construction.

En vue de collaborer d'une manière ou d'une autre la Section Construction est en relation avec certaines institutions :

- ATOL, pour la documentation et le matériel
- BEC : Bureau d'Etudes de Constructions
- UNR, Faculté des Sciences Appliquées
- Bureau Technique de l'Economat Général de BUTARE
- COOPIBO, etc...

2.3.1 /3. Appréciation du travail réalisé.

Certains objectifs spécifiques ont été atteints avec satisfaction des bénéficiaires et de la Section. Nous citons notamment des études bien menées et terminées; pour lesquelles d'ailleurs les bénéficiaires sont satisfaits car ils nous proposent d'autres.

D'autres objectifs, par contre, ont été peu ou pas atteints. Nous pensons notamment à la recherche approfondie sur la formation et l'encadrement des bénéficiaires des projets de briqueteries; nous songeons également à la définition des critères de sélection des bénéficiaires et à la qualité technique des fours que nous proposons. Il faut, certes, réfléchir davantage sur des alternatives de fours à chambres pour des régions où il n'y a que l'argile à brique.

Certaines études n'ont pas été terminées dans les délais prévus; la régularité dans le calendrier a été insuffisante pour certains chantiers (JALI, KIGEMBE).

Concernant l'autofinancement, quelques recettes ont été enregistrées. Cependant la comptabilité n'est pas encore arrivée à faire le calcul des résultats dans des cas pareils .

2.3.1 /4. Perspectives pour l'année 1990.

- 1° Poursuivre les études des infrastructures en milieu rural et de désenclavement qui rentrent dans des projets globaux soumis à ARDI.
- 2° Assurer le suivi technique des projets dont nous faisons des études et d'autres qui nous arrivent en recherchant ce suivi technique.
- 3° Mettre au point des outils de suivi de chantiers pour que ces derniers soient encore plus efficaces.
- 4° Former et responsabiliser les capita-maçons sur différents chantiers.

... / ...

- 5° Mener des réflexions concernant la participation des bénéficiaires dans l'exécution des projets.
- 6° Continuer et approfondir les recherches pour la valorisation de l'argile et pour rendre les fours améliorés plus rentables.
Le four doit être une entreprise rentable et pour ce faire il doit se baser sur les principes de productivité.
- 7° Améliorer et privilégier les contacts avec tous les intervenants dans les briqueteries, dans l'économie du bois et dans des constructions en général ainsi qu'avec les bureaux d'études locaux et étrangers pour des échanges d'idées et d'informations.
- 8° Réfléchir avec tous les intervenants sur comment améliorer l'habitat rural en disponibilisant les matériaux mais aussi en trouvant des possibilités d'augmenter la capacité d'achat des paysans et surtout des jeunes. Un four doit se placer dans un ensemble de services : création de l'emploi, amélioration de l'habitat, augmentation du revenu, recherche sur d'autres produits devant satisfaire les besoins locaux.

2.3.2. Section Agro-Alimentaire.

2.3.2/1. Rappel des objectifs spécifiques pour 1989.

- * Mener des recherches pour identifier les besoins des communautés de base dans la transformation et la conservation des produits agricoles.
- * Profitant de l'inventaire, la section va renforcer et éclaircir sa stratégie d'appui aux artisans innovateurs.
- * Renforcer la technologie appropriée bien que toutes les activités et interventions ARDI sont accompagnées de technologies appropriées.

2.3.2/2. Activités réalisées.

1° Personnel.

L'équipe de la Section Agro-Alimentaire est composée de :

- un ingénieur agro-alimentaire
- une nutritionniste A₂ affectée fin Décembre 1989.

2° Transformation alimentaire.

- Etude sur la transformation alimentaire commandée par l'asbl DUTERIMBERE;
- Formation sur la transformation des produits agricoles au bénéfice des groupements féminins encadrés par le Projet UNIFEM/PNUD en collaboration avec le MININTER;
- Réalisation d'un inventaire des technologies appropriées au Rwanda et publication d'un document;
- Formation sur la transformation des tomates et du soja en faveur des femmes du projet intégré Secteur GISHAMVU.

... / ...

3° Artisanat.

- Soutien aux artisans par un approvisionnement du matériel.
Un équipement pour la fabrication des liqueurs et de vins de fruits a été commandé en Belgique au profit de Monsieur GASASIRA Emmanuel et RWABALINDA Jean.
- Participation, en qualité de membre, au jury du "Fonds HABYARIMANA" pour l'artisanat.
- Participation à l'exposition artisanale organisée par le MINIMART à KIGALI.

4° Interventions diverses.

- Participation à l'identification des initiatives locales en matière d'environnement pour le compte du World Resources Institute, Washington D.C.
- Participation aux travaux de diagnostic socio-économique de la Commune KIVUYE.
- Elaboration du projet de construction d'un abattoir dans la Commune CYERU.

5° Mission à l'étranger.

- UGANDA, KAMPALA 12 - 16 Juin 1989.
Participation à la conférence régionale africaine sur l'environnement et le développement durable.
- Belgique - ATOL 13 - 16 Novembre 1989.
Visite de renforcement de la coopération entre les services techniques d'ARDI et d'ATOL.

DIFFICULTES RENCONTREES.

La section n'a pas pu mener des recherches sur des besoins des communautés de base dans la transformation et la conservation des produits agricoles parce que le projet n'a pas été retenu par le Bailleurs pressenti étant donné la réduction budgétaire par son gouvernement.

Le domaine de la technologie appropriée est assez vaste et quand on analyse la viabilité des unités artisanales dans ces domaines on se heurte à plusieurs handicaps : finances, compétences, exigence d'un temps assez long d'expérimentation et d'adaptation.

... / ...

PERSPECTIVES 1990.

La Section Agro-alimentaire va intervenir beaucoup plus sur terrain en travaillant plus étroitement avec les bénéficiaires à savoir: les artisans, les petits entrepreneurs, les groupements et associations qui veulent surtout créer des unités de production des produits agricoles transformés.

Ainsi, la section va se concentrer sur:

- la promotion des unités de production par la formation sur les procédés technologiques, l'approvisionnement en équipement simple et l'appui en gestion, comptabilité et commercialisation;
- les recherches appliquées afin de trouver les technologies appropriées à diffuser;
- la diffusion de machines simples en facilitant la production à grande échelle par les artisans locaux;
- la publication des fiches techniques et des profils de projets capables de donner aux promoteurs des éléments de base;
- le renforcement des liens de coopération avec les autres centres de technologie appropriée;
- l'élaboration d'un programme pluriannuel de la section en collaboration avec des partenaires notamment ATOL.

... / ...

2.3.3. Section Energie.

2.3.3 /1. Objectifs spécifiques 1989.

- Visiter les autres sites d'installation.
- Continuer l'inventaire de ce qui existe et des besoins rencontrés en énergie hydraulique.
- Continuer les discussions engagées avec CASA-KIBUYE.
- Mener un inventaire sur ce qui se fait en énergie solaire.
- Continuer les relations-discussions avec les intervenants en économie de bois.
- Continuer les discussions/échanges entamées avec les organismes internationaux.

2.3.3 /2. Energie hydraulique.

1° Suivi- exécution.

Un moulin à turbine hydraulique a été installé en Commune GISOVU, Secteur GISOVU. Le moulin fonctionne depuis Juin 1989 sans problème majeur.

Les résultats de ce premier prototype de turbine sont très encourageants et l'expérimentation de ce type de turbine devra continuer sur de nouveaux sites.

Un document contenant des plans détaillés de fabrication de la turbine est en cours d'élaboration.

2° Etude.

Des demandes d'étude pour l'installation de moulins hydrauliques ou pour production d'électricité ont été enregistrées. Il s'agit notamment de la Commune MUKO (moulin hydraulique); de la Commune RAMBA (moulin ou électricité) et de la Commune GASEKE (moulin et dépulpeuse de café à entraînement hydraulique) et par la Paroisse de Crête Zaïre-Nil (moulin ou électricité).

... / ...

Toutes ces études devraient être terminées pour Février 1990. Restera le problème de trouver les financements pour l'exécution.

3° Contacts.

Avec CASA pour discussion sur les possibilités d'installer un moulin sur la rivière NYAMITANGA - Commune KIVUMU.

Avec FAKT pour discuter sur les possibilités de collaboration.

2.3.3/3. Energie solaire.

Le projet introduit à TOOL n'a pas reçu le financement. Il va falloir retravailler le projet et chercher d'autres partenaires.

Une réfection de l'éclairage solaire du centre de santé de BUSORO - Commune NDUSU est à envisager si les conditions d'appropriation sont remplies.

2.3.3/4. Autres énergies alternatives.

Les contacts avec le centre du MINITRAPE - SNV qui s'occupe des foyers améliorés, de la conservation du bois de feu et de la fabrication des sticks en papyrus, ont été faits en vue de rester informé sur les techniques utilisées et des résultats de leurs tests. Ces contacts vont se poursuivre.

2.3.3/5. Collaboration avec d'autres sections.

* Avec la section Agro-alimentaire, un programme de recherche-développement en machines simples mais performantes, financé par la Rhénanie Palatinat, a été entamé. La première phase sur l'élaboration des dossiers techniques des machines sélectionnées est déjà terminée.

La deuxième phase est en cours d'exécution.
Le suivi de fonctionnement des prototypes vendus à DGB
PASA II pour expérimentation a été fait.

* Avec la Section Construction, une participation aux réflexions sur les fours améliorés est déjà engagée et va continuer en s'approfondissant.
Une tournée d'évaluation et de relance des fours construits par E.A.A. a été menée conjointement avec la Section Construction.
Un suivi de construction du four amélioré de GITI est fait également ensemble.

* Avec l'atelier des prototypes, participation à la fabrication d'une batteuse à riz qui sera expérimentée pour le sorgho.
Essai d'un moulin manuel envoyé par ATOL. Ce moulin fonctionne mal, la force humaine à développer est grande et la qualité de mouture n'est pas bonne.

2.3.3/6. Perspectives 1990.

- Réfléchir sur les possibilités d'intervenir plus efficacement dans le domaine
- Terminer les études des moulins hydrauliques déjà commencées ^{1^{er}} et rester ouvert aux autres demandes.
- Installation et essai du moulin à turbine de KIVUMU.
- Suivi de fonctionnement et évaluation progressive du moulin à turbine de GISOVU.
- Visites des installations, surtout exécutées par PAK.
- Visites des autres organisations engagées dans le domaine de l'énergie (exemple: SODERZA, Centre MINITRAPE- SNV, UNR).
- Réfection de l'éclairage du centre de santé de RUSORO (NDUSU).
- Actualiser le projet sur la recherche-développement en énergie solaire qui n'a pas été retenu par TOOL, pour le réorienter à d'autres Bailleurs de Fonds.
- Garder des constacts avec CARE INTERNATIONAL et CASA.
- Terminer ce qui a été entamé avec d'autres sections et envisager ce qui peut encore être fait ensemble.
- Mener une étude sur la viabilité de la section.

... / ...

2.3.4. Section d'Information, de Documentation et de Publication.

2.3.4 /1. Objectifs spécifiques pour 1989.

- Sortir 5 fiches techniques.
- Sortir 2 dossiers.
- Collecter les informations sur les différentes réalisations innovatrices au Rwanda et les diffuser.
- Continuer un service de commande de livres pour des Tiers.
- Publier la liste d'acquisition des livres de 1988.
- Constituer une banque de données de toutes les innovations en Technologies Appropriées et en développement intégré.
- Mener une étude de marché de la librairie.
- Intensifier et améliorer le service Question-Réponse.

2.3.4 /2. Activités réalisées.

Le projet Librairie ayant été jugé prématuré à cause des éléments supplémentaires à collecter, un autre projet de renforcement du centre de documentation a été élaboré et a reçu le financement. Ce projet vise à renforcer le service Question-Réponse et à assurer le salaire du documentaliste.

Le documentaliste a bénéficié d'une formation à KINSHASA au mois de Mars 1989 et en Novembre il a participé à une évaluation du service Documentation avec l'appui de Lysette de ATOL.

2.3.4 /3. Difficultés rencontrées.

La surcharge des techniciens n' a pas pu laisser place à la publication des fiches techniques et à la participation active à l'organisation du centre de documentation.

Les moyens financiers étant limités, il n'a pas été possible de constituer une banque de données de toutes les innovations en Technologies Appropriées et en développement intégré.

... / ...

2.3.4/5. Perspectives pour 1990.

- Terminer l'étude de marché pour la librairie.
- Définir les priorités du centre de documentation.
- Intensifier la collaboration entre ARDI et ATOL et les centres de Technologies Appropriées africains.
- Recherche et collecte active des informations suivant les domaines jugés prioritaires.
- Impliquer beaucoup plus les techniciens dans l'organisation du centre.
- Faire connaître le centre, trouver des "supporters" sur le plan local.
- Renouveler la bibliothèque en mettant de côté les vieux livres.
- Rendre le centre plus attrayant, plus à la "page".
- Renforcer le dialogue avec les clients du centre.
- Offrir un service documentaire sur les initiatives de développement au Rwanda.

... / ...

2.3.5. Section Prototypes et Essais.

2.3.5 /1. Objectifs spécifiques pour 1989.

- Renforcer le volet prototypes et technologies appropriées en y insérant un personnel de conception et en facilitant la participation de tous les techniciens.
- Avec la continuité de l'inventaire et la publication des technologies appropriées qui marchent, ARDI doit accentuer son intervention dans le milieu rural et multiplier des réflexions pour que ces technologies soient maîtrisées par les unités artisanales.
- Dégager un temps pour le personnel technique afin de s'occuper de la recherche en technologies appropriées.
- Continuer la collaboration avec les autres centres de Technologies Appropriées en vue de bénéficier de leur expérience et d'échanger les ressources humaines.
- Intéresser les projets de développement à l'achat et à la diffusion des prototypes.
- Améliorer l'étalage des prototypes au siège d'ARDI.
- Renforcer l'atelier en personnel et en matériel.
- Mener des recherches devant aboutir à la définition par la population de ses besoins en Technologies Appropriées.
- Produire des fiches techniques et des dossiers.

2.3.5/2. Activités réalisées.

- Un programme de recherche-développement en machines simples mais performantes a été amorcé, le rapport de la première phase est sorti.
- Les prototypes développés dans l'atelier ont été testés et diffusés sur terrain.
- Avec la collaboration du Projet PASA DGB II, la vanneuse va connaître son introduction dans la Préfecture BUTARE.
Suite à l'essai d'une vanneuse à KANSI, dix vanneuses vont être distribuées par le projet au cours de l'Année 1990.

... / ...

- L'égréneuse de maïs a été testée au Projet Agricole de GITARAMA, à l'Ecole de Nutrition et de Diététique de KANSI, dans les Communes KARAGO, CYABINGO et NYAKINAMA.
Les utilisateurs ont trouvé qu'elle est utile et performante.
- La décortiqueuse d'arachides a été testée à GISUMA, KAMEMBE et KAYONZA. Elle a été beaucoup appréciée pour son utilité et sa performance.
- Le torrificateur a été testé à GISHAMVU et les résultats ont été satisfaisants.
- La batteuse à céréales a été construite et des tests sur terrain se feront au cours de l'Année 1990.

2.3.5/3. Difficultés rencontrées.

Cette section n'a pas pu trouver de l'argent pour engager une personne de conception devant suivre les différents prototypes, capable d'analyser les informations documentaires en vue de les reproduire.

Encore la surcharge des techniciens n'a pas pu leur laisser le temps de se consacrer à l'atelier. Dans l'idéal, les techniciens devaient se libérer une fois par semaine.

2.3.5/4. Perspectives pour 1990.

- S'informer sur les technologies existantes et veiller à leur diffusion.
- Se limiter aux technologies se rapportant à la mécanisation agricole et à la transformation alimentaire.
- Choisir les prototypes correspondant aux préoccupations des populations du milieu rural.

III. OUVERTURE ET COOPERATION.

3.1. SUR LE PLAN INTERNATIONAL.

Ce chapitre a l'intention de montrer les efforts mis à rencontrer les partenaires et les Bailleurs de Fonds. C'est aussi une occasion de montrer les résultats obtenus. Une synthèse de ces résultats complétée par les réactions aux projets introduits est présentée dans le rapport financier.

PERIODE	ORGANISMES RENCONTREES et lieu de rencontre	INTERLOCUTEUR A.R.D.I.	RESULTATS
Février 1989	P.M.R. LEMERISE Marcel RWAMIGABO Innocent KIGALI-RWANDA	GAHAMANYI Léopold GAKWAYA Athanase	- Echange pour une collaboration grandissante
MARS 1989	I R E D FERNAND VINCENT et YOUNOUSSI KIGALI-RWANDA	GAKWAYA ATHANASE	- Séminaire sur l'auto-financement des OAIB - Echanges sur les modalités d'acheminer vers cet autofinancement
MAI NOVEMBRE 1989	SACED en FRANCE et à KIGALI/ RWANDA	NKUSI FAUSTIN PERSONNEL ARDI	- Outils de suivi-évaluation projets de développement - Animation d'un atelier de co-évaluation - Echange sur une collaboration future.
JUIN 89	ATOL en BELGIQUE	NKUSI FAUSTIN	- Lancement base d'une collaboration concrète et étroite.

... / ...

PERIODE	ORGANISMES RENCONTREES et lieu de rencontre	INTERLOCUTEUR A.R.D.I.	RESULTATS
JUIN 1989	P.M.R. Réunion annuelle pour 7 pays KIGALI	GAKWAYA ATHANASE	<ul style="list-style-type: none"> - Rencontre des Coordonnateurs des programmes Micro-Réalisations - Echange sur l'approche P.M.R. - Echange sur la politique d'ACDI dans la promotion des programmes micro.
JUILLET 1989	FOVAD à DAKAR	GAKWAYA ATHANASE	<ul style="list-style-type: none"> - Réunion du Comité Exécutif réduit. - Décision des modalités pratique pour l'installation du Secrétaire Exécutif FOVAD : Mr. RAVE EDU KOKU.
AOÛT 1989	AALAE à Egerton/ KENYA	GAKWAYA ATHANASE	<ul style="list-style-type: none"> - Analyse objectifs AALAE et proposition plan opérationnel (3 ans) Jalons des préparatifs Assemblée Générale Mai 1990.
AOÛT 1989	PNUD AFRIQUE 2000 KIGALI/RWANDA	TURATSINZE JUVENAL MUSARE FAUSTIN	<ul style="list-style-type: none"> - Constitution comité de sélection des projets.
AOÛT 1989	"	GAKWAYA ATHANASE	<ul style="list-style-type: none"> - Rencontre avec les OAIB intéressés par le programme
SEPT.89	AALAE MANAGUA NICARAGUA	GAKWAYA ATHANASE	<ul style="list-style-type: none"> - Formation sur le Management Institutionnel - Rencontre avec les promoteurs de la théorie "Recherche Participative". - Contacts pour la concrétisation de cette expérience au Rwanda

... / ...

PERIODE	ORGANISMES RENCONTREES et lieu de rencontre	INTERLOCUTEUR A.R.D.I.	RESULTATS
SEPT.89	World Ressources Institute KIGALI/RWANDA	Service Projets + GAKWAYA Athanase	- Protocole d'entente sur une élaboration des évaluations portant sur les initiatives devant protéger l'environnement.
OCT. 89	Club 2/3 Kigali-Rwanda	GAKWAYA Athanase NSHIMIYUMUREMYI B.	- Echanges sur le projet Apiculture RUHASHYA et discussions sur son extension.
OCT.89	NCOS GOOVAERTS KIGALI-RWANDA	Personnel ARDI (Service Projets) Membres du C.A.	- Présentation Evolution Projet Fonds Délégué. - Passage en revue des projets en cours et à venir.
OCT.89	SOS FAIM Marc MEES KIGALI-RWANDA	Personnel ARDI (Service Projets) Membres du C.A.	- Discussions sur évolution Projet Intensification et Vulgarisation de l'Apiculture au Rwanda
NOV.89	NOVIB WILL De WOLF KIGALI-RWANDA	GAKWAYA Athanase	- Echanges sur la politique NOVIB au Rwanda. - Echanges sur l'évolution d'ARDI depuis 1986
NOV. 89	Personnel ATOL en Belgique	TURATSINZE JUVENAL	- Contacts et échanges entre techniciens.
NOV. 89	PAC LAPORTE Marc KIGALI-RWANDA	GAKWAYA Athanase	- Présentation réunion PAC/FOVAD à Kigali - Information sur l'évolution Projet ARDECOR-FORMATION.

... / ...

3.2. SUR LE PLAN LOCAL ET PANAFRICAIN.

3.2.1. Collaboration avec le CCOAIB.

Conçu pour être une structure de concertation, d'échanges en vue d'adopter une politique concertée, le Conseil de Concertation des Organisations d'Appui aux Initiatives de Base s'est réuni à plusieurs reprises pour discuter sur le problème actuel de la famine au Rwanda. ARDI étant membre a participé aux différentes rencontres organisées.

Le Conseil a également discuté sur une harmonisation possible entre les interventions et les besoins des OAIB.

3.2.2. Collaboration avec les Organisations panafricaines (FOVAD, AALAE).

Etant membre d'AALAE, ARDI a participé à la rencontre organisée par AALAE en faveur de ses secrétaires nationaux et des secrétaires des associations stratégiques pour harmoniser leur politique en faveur de l'alphabétisation et de la formation des adultes.

Trois réseaux ont retenu l'attention d'ARDI :

- * Alphabétisation en tant qu'élément moteur pour un développement consenti.
- * Recherche participative pour que la population soit maîtresse de son développement et qu'elle constitue un vrai centre de production et de décision.
- * Education communautaire en vue de promouvoir le pouvoir populaire exprimé dans des actions que la population conçoit et dirige

Enfin il y a lieu de signaler qu'ARDI adhère à toutes les bonnes volontés qui veulent valoriser le pouvoir de la masse en lui permettant de s'exprimer et de prendre son développement en main.

... / ...

Etant membre de FOVAD depuis sa fondation en 1987, ARDI participe à cette volonté d'harmoniser et de renforcer les organisations africaines. ARDI, à travers son Représentant Légal Suppléant, Monsieur KAREMANO Charles, a participé à la réunion du Comité Exécutif tenue à KIGALI en Avril 1989.

Plusieurs échanges ont été pris en vue de permettre aux OVAD de participer aux grands fora internationaux et aux différents conseils notamment PAC, Interaction partnership project, Banque Mondiale...

3.2.3. Partage et contacts directs entre les partenaires d'ARDI (visiteurs du Nord et populations-cibles des projets ARDI).

Ce point essaie de souligner l'effort d'ARDI dans l'explication des problèmes liés au développement rural aux partenaires du Nord.

Pour une meilleure visualisation, jetons un coup d'oeil sur le tableau suivant :

PERIODE	VISITEURS	INTERLOCUTEUR A.R.D.I.	PARTENAIRES VISITES	TEMOIGNAGE OU OBSERVATIONS
28-30/8/89	Equipe de FAKT (RFA)	BAZIGAGA Gloriosa	KIBUYE	Recensement de Micro-Central hydrauliques
OCTOBRE 89	OXFAM Anne + Innocent	NKUSI + MUSARE	Groupements de BUSORO, CYERU, MUHURA, GISHAMVU BATWA de BUTARO	Développement de activités promouvant la participation et la mobilisation des Bénéficiaires
OCTOBRE 89	Représentant SOS FAIM (Marc MEES)	GAKWAYA + URWINYAMBO	Projet PIVAR RUTONGO	Actions apicoles ayant pour but la mobilisation des apiculteurs traditionnels.

... / ...

PERIODE	VISITEURS	INTERLOCUTEUR A.R.D.I.	PARTENAIRES VISITES	TEMOIGNAGE OU OBSERVATIONS
NOV.89	Equipe du World Ressources Institute U.S.A.	GAKWAYA + MUSARE	- Apiculteurs BIMOMWE - MUSAMBIRA - CPA-KISARO	Visite dans le cadre des aspects de l'environnement
NOV.89	Lisette A T O L	Antoinette	BUSORO + GISHAMVU	Actions de dévelop- pement initiées par les femmes
NOV. 89	Agent A D F	GAKWAYA + NYIRANDEGEYA	CYERU	Actions de dévelop- pement initiées par les femmes
NOV. 89	Consultante S A C E D	Equipe du service des Projets	Groupement ABADATANA	Groupement féminin avec les activités apicoles
NOV.89	Représentant N C O S (GOOVAERTS)	Equipe Projets et Construction	Four à briques et à tuiles de RUNDA	Four amélioré en tant qu'une unité de production et de création d'emplois.

IV. CONCLUSIONS.

L'Année 1989 a permis à ARDI de réfléchir suffisamment sur une méthode d'intervention avantageant beaucoup plus les bénéficiaires. Cette réflexion a abouti à l'adaptation des différents outils de suivi des projets et d'auto-évaluations des bénéficiaires.

La philosophie, la vision du développement d'ARDI, les priorités pour les 4 ans à venir ont été clarifiées et bien définies.

Ainsi l'Année 1989 nous laisse avec des outils dont la mise en application régulière permettra à ARDI d'améliorer ses interventions, aux bénéficiaires de contrôler leurs projets en vue de faire des réajustements utiles et à temps. Le tout sera facilité par une transparence à travers l'information régulière.

Les différentes et enrichissantes discussions, les échanges entre le Personnel ARDI et celui des partenaires, la participation aux ateliers, séminaires; présagent un esprit de compréhension mutuelle, de collaboration plus concrète et de solidarité dans la mise en pratique des politiques.

Notre vision de développement est claire: c'est l'autopromotion des communautés de base; c'est l'auto-développement des initiatives locales; c'est la promotion de la volonté collective de construire ensemble, de cultiver la solidarité ...

Notre groupe cible est bien déterminé. Ce sont des collectivités qui veulent non pas seulement les améliorations économiques mais aussi et surtout qui veulent constituer un instrument de changement social. Ainsi ARDI leur propose un cadre de conception et de mise en pratique des stratégies et politiques d'interventions pour arriver à leurs objectifs.

... / ...

Forte de ces moyens, ARDI pourra se donner le temps et les moyens nécessaires pour connaître suffisamment le milieu d'action en termes de cohésion sociale, de dynamisme et de qualité de leadership organisationnel en vue de bien déceler "l'étincelle d'auto-portance de la société concernée".

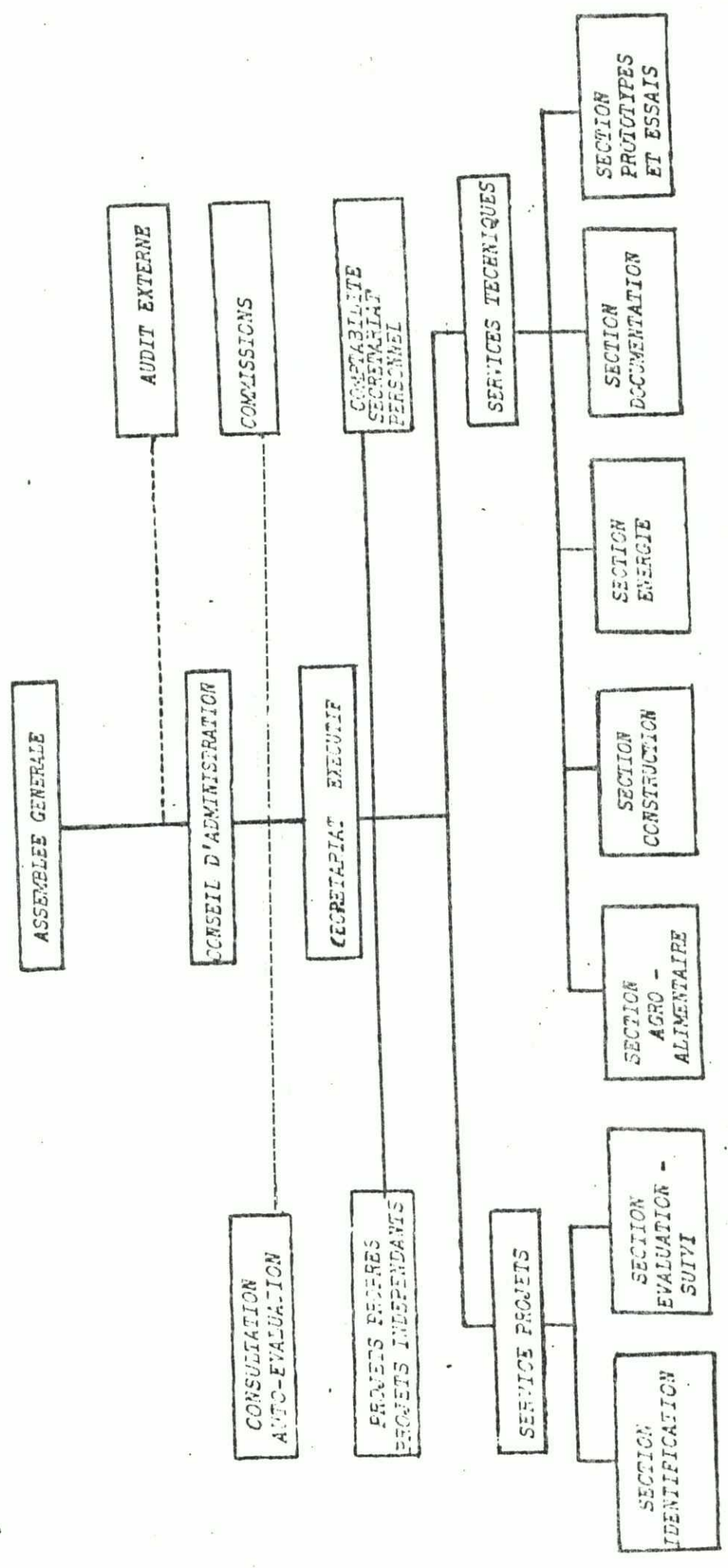
Le Rwanda traversant une situation profonde de crise économique, ARDI est déterminée à travailler avec les OAIB et les autres personnes de bonne volonté en vue de participer à la recherche des solutions non pas seulement immédiate mais aussi et surtout pour l'avenir. Il s'agit de trouver la solution à la pénurie alimentaire et à la famine qui deviennent critiques et chroniques au Rwanda. En effet, il est difficile de faire passer le message d'auto-développement à un ventre affamé. Le Rwanda affronte une situation de crise économique généralisée. C'est le moment pour les ONG et les OAIB de se joindre aux efforts du Gouvernement pour trouver une solution qui rencontre les préoccupations de la majorité des Rwandais.

C'est le moment de présenter nos sincères remerciements à tous ceux qui nous ont prêté main forte et à tous ceux qui veulent se joindre à ces bonnes volontés.

A N N E X E S

- I. ORGANIGRAMME
 - II. LISTE DU PERSONNEL AU 31/12/89
 - III. LISTE DES PROJETS ENREGISTRES EN 1989
 - IV. LISTE DES PROJETS INTRODUIIS CHEZ LES BAILLEURS DE FONDS
-

ORGANIGRAMME 1989



SITUATION DU PERSONNEL AU 31/12/89I. SECRETARIAT EXECUTIF.

1. GAKWAYA ATHANASE, Secrétaire Exécutif
2. BAZIGAGA GLORIOSA, Secrétaire
3. MUKAMUGEMA ANNONCIATA, Secrétaire
4. MUKARUGINA MONIQUE, Caissière
5. NGARAMBE EMMANUEL, Comptable
6. NIYONZIMA GEOFFREY, Chauffeur
7. NKURIKIYINKA SYLVESTRE, Planton
8. NTABYERA AVIT, Secrétaire
9. SERUNTAGA CYPRIEN, veilleur.

II. SERVICE DES PROJETS.

1. MUSARE FAUSTIN, Responsable du Service
2. NKUSI FAUSTIN, Chargé de Projets
3. NSHIMIYUMUREMYI BENOIT, Chargé de Projets
4. NYIRANDEGEYA CATHERINE, " "
5. URWINYAMBO PRIMIEN, " "
6. HITAYEZU JEAN DE DIEU, " "
7. RUKIRAMACUMU APOLLINAIRE, Vulgarisateur Agricole.

III. PROJET APICULTURE.

1. DECOT BERNARD, Responsable de Service
2. UBARIJORO JEAN DE DIEU, Ouvrier Apicole

IV. SERVICES TECHNIQUES.A. SECTION AGRO-ALIMENTAIRE.

1. TURATSINZE JUVENAL, Responsable de la Section
2. MUJAWAMARIYA THERESE, Nutritionniste

B. SECTION CONSTRUCTION.

1. BATSINDUKA ARISTARQUE, Responsable de la Section
2. BUTERA FELICIEN, Technicien T.P. et Construction
3. GATARAYIHA THRYPHON, Technicien T.P. et Construction.

C. SECTION ENERGIE.

1. SIMBANANIYE CYPRIEN, Responsable de la Section

D. SECTION DOCUMENTATION.

1. MUNKURIZERAMWE CELESTIN

E. SECTION PROTOTYPES ET ESSAIS.

1. NZEYIMANA EMMANUEL, Bricoleur.
-

PROJETS ENREGISTRES EN 1989

N° D'ORDRE	DATE RECEPTION	TITULAIRE	COMMUNE	OBJET	PARTIC. LOCALE	FINANC. DEMANDE	FRAIS ARDI	TOTAL	OBSERVATIONS
1.	05/01/89	COMMUNE	RAMBA	Moulin à turbine	-	-	-	-	Non chiffré
2.	06/01/89	COMMUNE	CYUMBA	Four amélioré	-	-	-	-	"
3.	12/01/89	ENP KIBUYE	GITESI	Soutien aux jeunes	-	-	-	-	"
4.	20/01/89	AJAKI	BIRENGA	Aide financière	130.000	484.610	-	614.610	"
5.	26/01/89	APEA	MABANZA	Apiculture	-	-	-	-	"
6.	31/01/89	IREMEZO	NYARUGENGE	Demande de soutien	-	-	-	-	"
7.	04/02/89	CASA	KIVUYE	Moulin NYARUTANGA	-	-	-	-	"
8.	18/02/89	BIMOMWE	MUSAMBIRA	Soutien apiculture	-	-	-	-	"
9.	24/02/89	COANYAMU	MURAMA	Projet apicole	-	-	-	-	"
10.	04/02/89	COMMUNE	RUKUNDO	Adduction d'eau	3.059.007	12.835.288	-	15.295.035	"
11.	19/01/89	C.N. RULINDO	TARE	Elevage	-	-	-	-	"
12.	30/03/89	KOPISHYAKA	FUHAZI	Moulin	-	-	-	-	"
13.	17/03/89	URUNGANO	RUTSIRO	Vin de fraises	-	105.600	97.500	203.100	"
14.	09/02/89	TWAGIRUMUKIZA	SHYANDA	Soutien atelier	-	-	-	-	"
15.	24/03/89	COMMUNE	NYAMAGABE	Soutien group. féminins	-	-	-	-	"
16.	20/04/89	COMMUNE	NTONGWE	Développement global	-	-	-	-	"
17.	10/05/89	Dr. MUNGWAKUZWE	RUNYINYA	Soutien aux apiculteurs	-	-	-	-	"
18.	08/02/89	COMMUNE	GASEKE	Moulin par énergie hydraulique	-	-	-	-	"
19.	05/05/89	COCHABRICORU	RUHENGARI	Fours et hangars	-	2.665.000	-	-	"
20.	02/05/89	CERAI NZIGE	BICUMBI	Logements enseignants	368.000	1.145.820	-	-	"
21.	23/04/89	KOPIANYA	NYAKINAMA	Demande de soutien	-	-	-	-	"
22.	19/05/89	COMMUNE	GISHAMVU	Adduction d'eau	-	-	-	-	"

N° D'ORDRE	DATE RECEPTION	TITULAIRE	COMMUNE	OBJET	PARTIC. LOCALE	FINANC. DEMANDE	FRAIS ARDI	TOTAL	OBSERVATIONS
23.	24/05/89	C.N.HANIK	GATARE	PAP Agri-élevage	-	-	-	-	Non chiffré
24.	26/05/89	COA EMUNYA	NYAKINAMA	Soutien	-	205.750	-	205.750	"
25.	01/06/89	INGANDURUGO	BWAKIRA	Demande de conseils	-	-	-	-	"
26.	09/06/89	SOEURS BIRAMBO	BWAKIRA	Soutien groupement ISIMBI	-	-	-	-	"
27.	09/06/89	GAKIRE AUGUSTIN	GISHAMVU	Animation rurale	-	-	-	-	"
28.	01/06/89	CEJEBUKA	KIGARAMA	Elevage	-	-	-	-	"
29.	JUIN 89	SAAVI	BUKAVU	Formation agricole	-	-	-	-	"
30.	21/06/89	ABADAHARANA	CYABINGO	Soutien au groupement	50.000	101.575	-	151.575	"
31.	07/07/89	INYANGAMUGAYO	MUTURA	Demande de soutien	-	-	-	-	"
32.	10/07/89	CERAI FRERES JOSEPHITES	BIRAMBO	Soutien au jeunes	-	-	-	-	"
33.	13/07/89	COMMUNE	GITI	Fours améliorés	-	916.638	-	916.638	"
34.	13/07/89	COMMUNE	MUGINA	Etude de ponts	-	3069.741	32.000	3101.741	"
35.	24/07/89	EER NYAGATOVU	MUHAZI	Demande aide briqueterie	-	-	-	-	"
36.	26/07/89	COMMUNE	KINIGI	Construction IGA	-	1000.000	-	1000.000	"
37.	31/07/89	AJEFINYA	NYAMAGABE	Soutien couture	-	188.960	-	188.960	"
38.	04/08/89	CERAI MUKARANGE	MUHAZI	Elevage de petit bétail	-	-	-	-	"
39.	10/08/89	ABASHYIRAHAMWE	KIGEMBE	Soutien apicole	-	-	-	-	"
40.	-	C.N. HANIK	GATARE	Achat moulin	-	-	-	-	"
41.	31/08/89	ECOLE KIBEHO	MUBUGA	Aménagement ferme	-	432.125	-	432.125	"
42.	26/07/89	CERAI NYUMBA	GISHAMVU	Briqueterie améliorée	-	-	-	-	"
43.	31/08/89	C.N. NYUMBA	GISHAMVU	Elevage de poules	379.870	270.650	-	650.520	"
44.	31/08/89	C.N. NYUMBA	GISHAMVU	Pharmacie communale	1915.000	600.000	-	2515.000	"

N° D'ORDRE	DATE RECEPTION	TITULAIRE	COMMUNE	OBJET	PARTIC. LOCALE	FINANC. DEMANDE	FRAIS ARDI	TOTAL	OBSERVATIONS
45.	31/08/89	COMMUNE	NYAKIZU	Four amélioré	-	-	-	-	Non chiffré
46.	04/09/89	EPR SHYIRA	KIDAHU	Briqueterie	-	-	-	-	"
47.	07/08/89	ADERRUM	MURAMA	Soutien financière C.N.	-	-	-	-	"
48.	13/09/89	COMMUNE	RUSATIRA	Etude développement global	-	-	-	-	"
49.	21/09/89	ADANY	MUHAZI	Soutien agricole	-	-	-	-	"
50.	29/09/89	PCMG GITARA	KIGARAMA	Soutien couture	-	-	-	-	"
51.	26/09/89	ARDI	NYAURUGENGE	Jumelage écoliers	-	-	-	-	"
52.	04/09/89	IRUKOKURU	CYUNGO	Four amélioré	-	-	-	-	"
53.	12/09/89	EER UNION MARIES	MUHAZI	Soutien couture	-	-	-	-	"
54.	14/09/89	COBRIKA	GAFUNZO	Four amélioré	-	-	-	-	"
55.	21/09/89	ABASHYIRAHAMWE	GIKORO	Soutien en apiculture	-	-	-	-	"
56.	28/09/89	ESPANYA	NYABISINDU	Equipement école	-	-	-	-	"
57.	29/09/89	URUGERO	RUNDA	Matériel technique	-	354.803	-	-	"
58.	06/10/89	COMMUNE	MUSAMBIRA	Journal rural	-	-	-	-	"
59.	20/10/89	COMMUNE	MUHURA	Four amélioré	-	-	-	-	"
60.	09/10/89	RWADAGA	NYAURUGENGE	Soutien couture	-	-	-	-	"
61.	27/10/89	BENEBIKIRA	-	Elevage, couture	-	-	-	-	"
62.	02/11/89	ABADATENGUHANA	SAKE	Projet menuiserie	-	-	-	-	"
63.	07/11/89	DUSANE AMAGARA	KAYONZA	Demande d'aide	-	-	-	-	"
64.	18/11/89	ABAJYAMUGAMBI	NYAMABUYE	Demande d'aide	-	500.000	-	-	"
65.	27/11/89	COMMUNE	BUGARAMA	Plan communal	-	-	-	-	"
66.	04/12/89	KOBUKA	-	Demande de soutien	-	-	-	-	"

P R O J E T S E N R E G I S T R E S E N 1 9 8 9. (suite)

N° D'ORDRE	DATE RECEPTION	TITULAIRE	COMMUNE	OBJET	PARTIC. LOCALE	FINANC. DEMANDE	FRAIS ARDI	TOTAL	OBSERVATIONS
67.	06/12/89	C.N. NYUMBA	GISHAMVU	Soutien médicaments	75.000	-	-	-	
68.	15/12/89	ISHYAKA KANSI	NYARUHENGERRI	Soutien en formation	-	26.000	-	-	
69.	15/12/89	COOTUBRIKA	RUTONGO	Crédit pour four	-	-	-	-	
70.		GROUP. FEMININS	GATARE	Elevage petit bétail	-	-	-	-	Non chiffré
71.		"	NYAKIZU	Boutique rurale	-	-	-	-	"
72.		COMMUNE	KIGEMBE	Boutique rurale	-	-	-	-	"
73.		GROUP. SHEKE	GISHAMVU	Elevage de chèvres	-	-	-	-	"
74.		COMMUNE	RUNYINYA	Boutique rurale	-	-	-	-	"
75.		GROUP. BUSORO	NTONGWE	Elevage de porcs	-	-	-	-	"
76.		C.N. BUSORO	MUYIRA	Autofinancement	-	-	-	-	"
77.		CERAI BIRABBO	BVAKIRA	Equpement atelier	-	-	-	-	"
78.		SECTEUR NYAKABINGO	MUYIRA	Développement communal	-	-	-	-	"
79.		COMMUNE	MUSAMBIRA	Aménagement sources	-	-	-	-	"
80.		COMMUNE	GISHAMVU	Journal rural	-	-	-	-	"

PROJETS INTRODUITS AUX BAILLEURS DE FONDS

N° ORDRE	DENOMINATION	LOCALISATION COMMUNE/PREFECTURE	COUT TOTAL	FINANCEMENT SOLLICITE	INVESTISSEMENT	FONCTIONNEMENT	DATE TRANSMISSION OBSERVATIONS
1.	Identification socio- économique BATWA	BUTARO/RUHENGERI	23.144.894	23.144.894	-	-	OXFAM 26/03/89
2.	Renforcement documentation	ARDI/KIGALI	7.416.615	4.111.615	-	3.305.000	ATOL 6/04/89
3.	Boulangerie campa- gnarde MUHURA	MUHURA/BYUMBA	982.307	762.307	-	220.000	OXFAM Juin 1989
4.	Crête Z.N. URUNGANO	RUTSIRO/KIBUYE	203.100	203.100	-	97.500	OXFAM Juin 1989
5.	Développement Recherche T.A.	ARDI/KIGALI	21.800.000	21.800.000	-	-	En recherche 17/07/89
6.	Apprentissage anglais	ARDI/KIGALI	2.642.559	2.642.559	-	-	ICVA 22/07/89
7.	Fonds Délégué sur 4 ans	ARDI/KIGALI	123.398.251	123398.251	-	-	NCOS 18/07/89
8.	Co-évaluation ARDI	ARDI/KIGALI	785.620	785.620	-	-	SACED 20/09/89
9.	Développements groupements féminins	NTONGWE/ MUYIRA /GITARAWA	20.144.387	12.094.387	-	2.050.000	PNUD 20/09/89