

Republique Rwandaise

2 dc
17 p.

NAHIMANA Alphonse
LETTRE

11 | 05 | 1989

~~NON~~

NAHIMANA Alphonse
B.P. 1712 Kigali

Kigali le 13 Mai 1994

RWANDA Monsieur le Représentant-Résident
du PNUD

RECEIVED on		File N	
Reg. N	1080		
Action by	JA	Contol. dir.	
Info.	Concern	DDA	RR

P.P. 445 Kigali.

Demande de
financement
pour AGRICOLE
Rwanda

Monsieur le Représentant-Résident

Cela fait un bon moment

que j'ai élaboré un projet pour la
promotion du développement rural au
Rwanda. Mais il me manque le financement
Le projet en question porte sur la
Création d'un cabinet d'Appui technique
financier et Commercial aux entreprises
agricoles du milieu rural au Rwanda,
en sigle "Agrico. Inc. Rwanda", -

Le document détaillé de ce projet,
ainsi que mon Curriculum vitae sont
annexés à cette lettre.

Je vous prierais de me trouver ce
financement et on indiquera un
partenaire qui pourrait nous
fournir une assistance technique.
L'évaluation financière du projet
serait faite après votre accord
de financement.

Dans l'attente de
votre soutien pour la bonne réali-
sation de ce projet qui sera bénéf-
que au milieu rural, Veuillez agréer
Monsieur le Représentant-Résident, l'assurance
de ma haute considération.

NA HIMANA Alphonse *Alphonse Himana*

**PROJET DE CREATION D'UN CABINET D'APPUI TECHNIQUE
FINANCIER ET COMMERCIAL AUX ENTREPRISES
AGRICOLES DU MILIEU RURAL AU RWANDA.**
en sigle **AGRICO Inc. RWANDA.**

Promoteur: NAHIMANA ALPHONSE
SOCIO-ECONOMISTE; LICENCIÉ et MAÎTRE en
ADMINISTRATION ECONOMIQUE et SOCIALE,
Spécialité: DEVELOPPEMENT

Contexte et Problématique L'idée de créer un service d'appui aux initiatives agricoles des paysans ruraux fait suite à de longues observations au RWANDA qui m'ont amené à voir les vraies difficultés rencontrées par ces opérateurs agricoles tant pour l'identification des créneaux à bonne productivité, des bailleurs de fonds les mieux offrant, celle des marchés où ils peuvent écouler leur output à des prix rémunérateurs, et leur prodiguer des conseils en choix de technologies adaptées à leur milieu physique et sauvegarder l'environnement (Ecodéveloppement).

Actuellement, il n'est plus possible de spéculer sur une agriculture extensive comme cela fut le cas dans le passé; quand le pays n'était pas encore surpeuplé. Maintenant c'est le temps d'innover, et l'agriculteur a besoin de conseils des spécialistes, qui doivent travailler en équipes pluridisciplinaires. Tout devant être guidé par le principe d'un "Développement partenarial et participatif". Il faut fournir à l'entrepreneur agricole de nouveaux outils de travail et de gestion. Il a besoin de savoir ce qui se passe ailleurs dans le pays et dans le reste du monde rentrant dans son champ d'action. Il s'agit là d'une ouverture de nouveaux horizons. Le travail en vase clos n'a plus de crédibilité dans la sphère des affaires.

I. Objectif supérieur :- Contribuer à l'auto-organisation du milieu rural par la promotion des initiatives locales paysannes.

II. Partenaires :- Centre de Formation et de Recherche Coopératives IWACU KIGALI-RWANDA
- Trois ONG Rwandais intervenant dans la promotion agricole du monde rural
- 10 Unions Coopératives Agricoles, à raison de 1 par Préfecture.
- Les 15 cadres fondateurs de l'AGRICO Inc. RWANDA.

III. Statut : Pendant la phase du projet, AGRICO Inc travaillera comme une ONG, avec statut d'ASBL, quitte à évoluer vers une SARL.

III. Problèmes à résoudre :-favoriser la circulation de l'information entre demandeurs et offreurs de crédits , en aidant les paysans ruraux à bien choisir des projets rentables et bancables.
-fournir des informations les plus rapides actuelles et pertinentes sur l'évolution du marché local et national des produits agricoles et celle des cours mondiaux pour les produits à exporter .
-Identification des fournisseurs locaux et étrangers d'intrants et outils agricoles.
-Redynamisation du secteur privé rural(à majorité agricole) et amélioration des revenus paysans et ce, pour éviter l'excroissance des villes au détriment du progrès des campagnes.

IV. Stratégie et objectifs immédiats:

-Apporter une assistance technique et fournir des conseils en gestion aux organisations agricoles paysannes, notamment pour l'élaboration des dossiers de demande de financement et la commercialisation des produits vivriers .

-Assurer une meilleure coordination des échanges intra et inter-régionaux des produits vivriers bruts ou transformés.

-la promotion des micro-industries en agro-alimentaire en vue de conquérir les marchés extérieurs(diversification des exportations nationales) et la conservation de longue durée des produits vivriers.

-fournir aux producteurs agricoles des conseils en choix de technologies adaptées à leur milieu et des outils agricoles appropriés: les aider à acquérir le "know-how"(savoir-faire); leur indiquer où trouver des outils de production bon marché, et faire quelques

interventions sur le terrain en techniques d'exploitation et de production.

-préparer la mise sur pied d'une Banque de financement agricole (immobilisations et exploitation).

V Mise en opération du projet: -promotion commerciale par la création d'un canal publicitaire (journal des entrepreneurs agricoles) en utilisant la sérigraphie, les autocollants, les prospectus et les annonces classées.

-la formation en gestion commerciale (création d'un Centre National de Formation en Marketing Agricole) et l'organisation régulière des expositions agricoles pour favoriser les échanges d'expériences entre les intéressés.

-organisation des voyages d'études pour ces entrepreneurs et prise de contact avec des organisations étrangères ayant des objectifs similaires à AGRICO Inc. RWANDA

-création d'une Banque de données (information-documentation) à l'usage des entrepreneurs agricoles

-assistance technique dans la conception des projets d'investissement et suivi dans leur exécution.

Le Cabinet est une sorte de Centrale de services dans le domaine financier et commercial et d'autres actions d'accompagnement.

Il y aura une Centrale à KIGALI et une Agence dans chacune des dix préfectures du pays.

Une décentralisation plus poussée sera, ultérieurement, possible et ce jusqu'au niveau des Communes, en fonction des moyens matériels et humains disponibles.

VI Retombées attendues:

-création d'emplois supplémentaires en milieu rural (surtout celui des femmes et des jeunes) car l'agro-alimentaire va absorber la main d'oeuvre qui vit actuellement en chômage déguisé.

-auto-suffisance alimentaire et éradication des famines répétées et de la misère rurale qui produisent des conséquences en boule de neige (paupérisation des campagnes).

-augmentation de la production et de la productivité permettant de générer des revenus supplémentaires qui aideront les ruraux à faire face à d'autres besoins fondamentaux tels l'éducation des enfants, les soins de santé, des logements décentes, une ration alimentaire équilibrée et d'autres besoins corporels de qualité.

-industrialisation rurale et la création des pôles de développement ruraux qui vont produire des effets d'entraînement.

-et par ce fait, il y aura une jugulation de l'exode rural qui dépeuple les campagnes et crée des problèmes de sécurité en ville.

-l'avènement d'une Banque Agricole va soulager les entrepreneurs agricoles qui auront alors des facilités de s'adresser à leur propre institution.

-avec des projets techniquement bien étudiés, les entrepreneurs agricoles pourront dégager des cash-flows leur permettant de rembourser, sans difficulté, les crédits contractés, cessant d'être de perpétuels endettés.

-il va y avoir une structuration du secteur agricole, peut être lente, mais sûre. Et qui ira du niveau local, en passant par le communal et le préfectoral, pour arriver au national.

Les différentes unités de production prendront des formes d'organisation qui leur conviendront. En effet, rien ne sert de forcer les gens à adopter un type d'organisation non ancré dans leur milieu et qu'ils ne pourront jamais adapter.

Ils sont assez intelligents. Laissons -les libres de décisions de ce qui relève de leur mode de solidarité et de collaboration.

-avec la diversification des biens exportables et la production nationale de substituts aux importations, la balance commerciale du pays s'en trouvera améliorée.

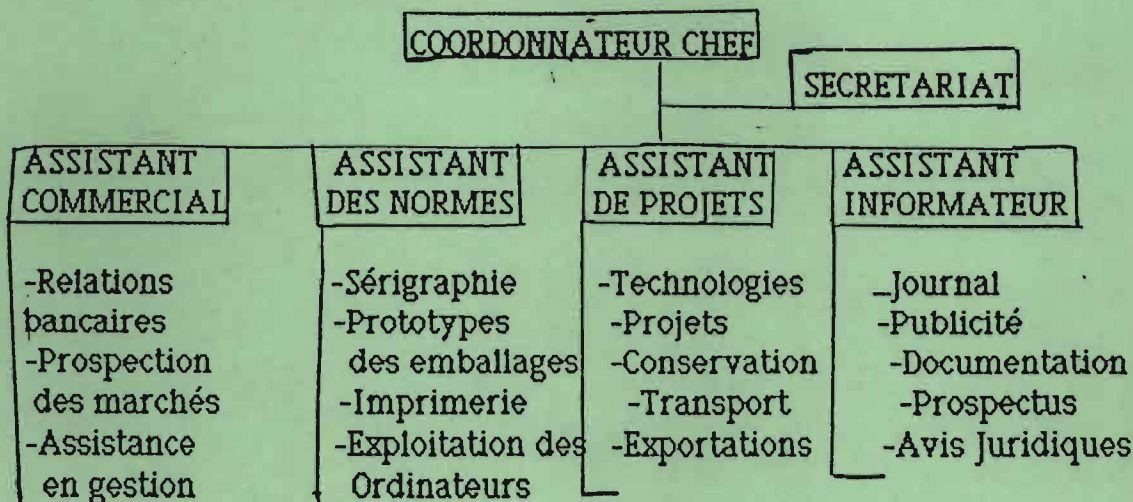
VII Moyens nécessaires:

- Matériels:**
- au moins 5 ordinateurs avec Scanner et Laser
 - matériel audiovisuel(magnétoscope, caméscope, appareils photos, téléviseurs,projecteurs)
 - moyens de transport(camionnettes,voitures,motos,camions)
 - équipement des bureaux et
 - celui des ateliers (Imprimerie ,sérigraphie).

Humains: CADRES: A0 (1 Agronome, 1 Economiste , Polytechnicien, 1 Spécialiste en agro-alimentaire , 1 Juriste, 1 Sociologue, 1 Analyste des projets .
A1 (1 Financier, 1 Comptable, 1 Secrétaire, 1 Informaticien, 1 Journaliste , 1 Spécialiste en communication, 1 Spécialiste en Gestion des Ressources Humaines, 1 Techicien du génie rural).

Plus des ouvriers qualifiés et un personnel d'appui.
Ces moyens devraient être suffisants en qualité et quantité dès le démarrage du projet pour que l'équipe réponde avec efficacité aux attentes des usagers.

VIII. Organisation simplifiée de ce Cabinet:

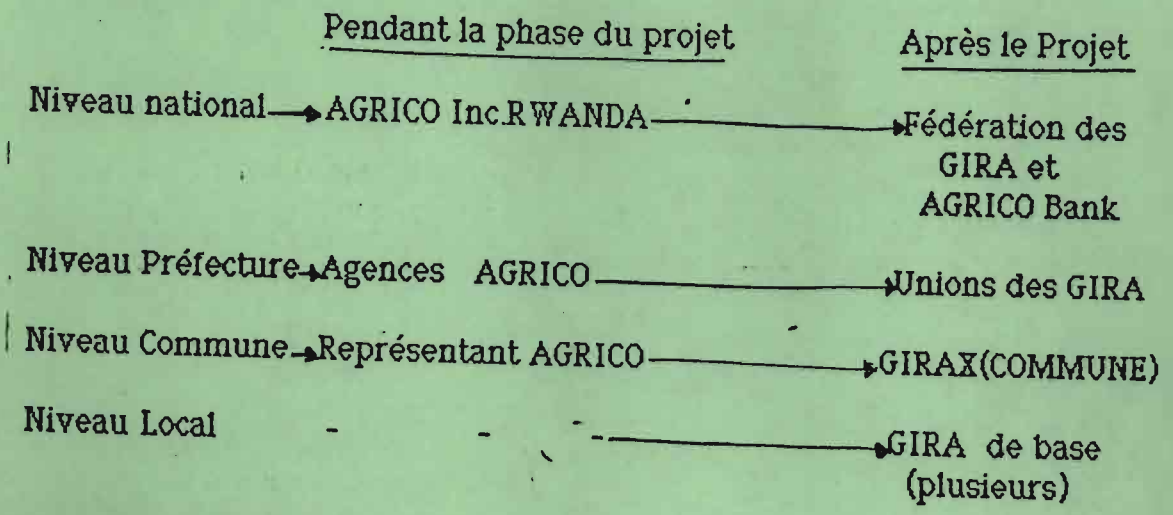


XI. Aide étrangère sollicitée: *mission d'identification au RWANDA

- *financement de trois stages en courtage financier et commercial en Europe ,Amérique ou au Japon .
- *fourniture de l'équipement informatique, audio-visuel,et du matériel roulant .
- *Assistance technique pendant cinq ans
- *salaires des cadres pendant cinq ans.

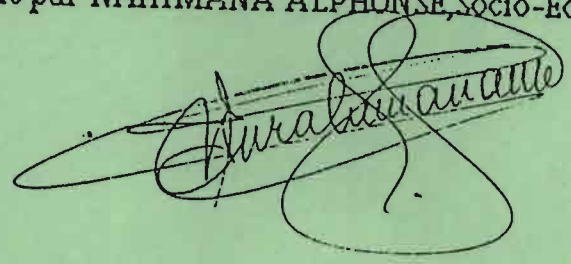
- X. Timing:
- *Mission au RWANDA :15 jours
 - *Elaboration des statuts : 1 mois
 - *Reconnaissance officielle :2 mois
 - *Stages à l'étranger :1 mois
 - *Commande et livraison du matériel:2 mois
 - *Installation du matériel et début du projet : 1 mois

XI. Organisation dans l'espace :



N.B GIRA:Groupement rural d'intérêt agricole
 AGRICO Inc. RWANDA (Agricultural Cordination Incorporated) a son siège social au RWANDA Elle peut avoir des bureaux de représentation à l'étranger Après le projet,AGRICO deviendra la Coordination des GIRA.

Fait par NAHIMANA ALPHONSE, Socio-Economiste



10/10/1989